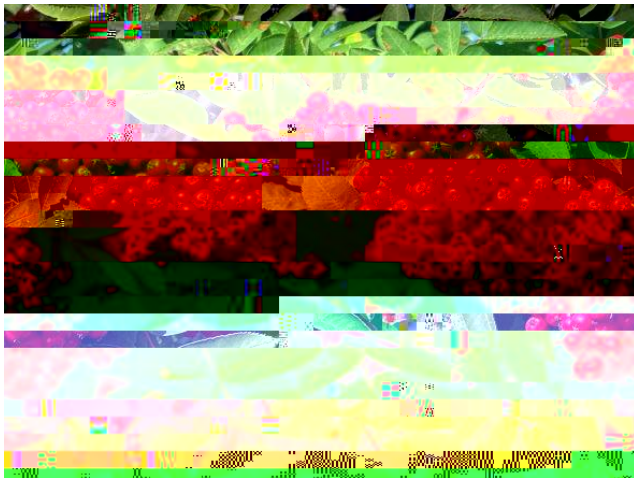


RESEARCH AND DEVELOPMENT  
CENTRE FOR EARLY CHILDHOOD  
EDUCATION

## Nyhetsbrev nr 1 höstterminen 2021



Välkommen till ett nytt läsår! I det här nyhetsbrevet kommer vi att uppmärksamma våra professionssatsningar och hur dessa är tänkta att bidra till långsiktiga och hållbara strukturer för förskole och skolutveckling. Vi har intervjuat RUC:s vetenskapliga ledare Anette Forssten Seis som genomfört en analys av RUC:s modell för professionssatsningar.

Vi berättar om arbetet med att utforma en ny plattform för Pedagog Värmland som är en viktig aktör när det gäller att dela och sprida pedagogers arbete, forskning och intresser. Vi arrangerar även arrangemang för pedagoger och förskola/skola.

Vi intervjuar också Maria Kjällström, Skoldirektör för Barn och ungdomsförvaltningen i Karlstads kommun som ger sin syn på RUC:s arbete.

Syftet med RUC:s verksamhet är att bidra till att långsiktiga samverkansstrukturer bildas och under våren har vi i nyhetsbrevet haft fokus på de nätverk som RUC organiserar. Långsiktiga samverkansstrukturer präglar även RUC:s professionssatsningar och den modell vi arbetar utifrån när det gäller dessa satsningar.

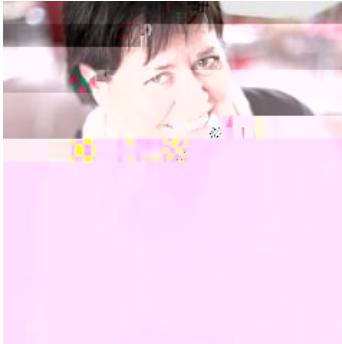
### RUC:s professionssatsningar

RUC:s satsningar bygger på kollegialt lärande och syftar till att etablera och stärka strukturer som ger förutsättningar för fortsatt utvecklingsarbete efter att den aktuella satsningen avslutats.

Den form av kollegialt lärande som successivt utvecklats inom RUC innebär att lärarna

Anette Forssten Seiser fick i uppdrag av RUC:s styrelse att prova modellen utifrån skollagen och skola på vetenskaplig grund. Utifrån en analys av modellen har hon utvärderats utifrån ett teoretiskt ramverk. Vi har ställt några frågor till Anette kring hennes analys.

### Intervju med Anette Forssten Seiser



Anette Forssten Seiser,  
universitetslektor i pedagogiskt  
arbete och vetenskaplig ledare  
för RUC

Vilka kriterier/utgångspunkter har du tittat på i analysen?

När jag på ett generellt plan analyserade RUC:s nätverksmodell utgick jag från två praktikteoretiska ramverk, *aktionsforskning* och Wengers *praktikgemenskaper*. Aktionsforskning inbegriper ett vetenskapligt förhållningssätt i form av ett systematiskt och undersökande förhållningssätt. Aktionsforskningsprocessen kan i korta ordalag beskrivas med hjälp av fyra steg 1) Kartläggning 2) Planering av åtgärder/aktioner 3) Tillämpa åtgärder 4) Analysera och utvärdera. Samtliga steg går att återfinna i RUC:s nätverksmodell även om de inte alltid följer denna kronologiska ordning, vilket heller inte är ett krav inom aktionsforskningen. Däremot ska samtliga steg genomföras för att processen ska anses vara systematiskt fullbordad.

För att en satsning ska bli hållbar och framgångsrik krävs ofta kollegialt lärande och då ofta som en metod eller modell. Enligt Wenger är detta inte tillräckligt utan för att det ska ske ett socialt lärande behövs vissa kvaliteter i den så kallade praktikgemenskapen, vilket motsvarar RUC:s lärgrupper. De kvaliteter som Wenger lyfter fram är att det finns ett gemensamt projekt som förenar deltagarna, att det finns kollektiva redskap för deltagarna att använda för att utforma och genomföra det gemensamma projektet samt att det finns samtidigt engagemang i projektet. Wenger är mer detaljerad i sin teori men dessa var de tre kriterier som jag använde när jag analyserade RUC:s föreställningar om hur man skapar förutsättningar för kollegialt lärande i nätverken.

Vilka styrkor ser du RUC:s professionssatsningar?

En styrka är att det finns en tydlig organisatorisk tanke med hur nätverken utformas där en hög grad av delaktighet och inflytande uppmuntras och möjliggörs. Utifrån Wengers begrepp så finns en ambition att skapa ett engagemang kring det gemensamma

föreställningskarta, kollegahandledning och andra samtalsmodeller används frekvent och får stöd av Wengers ide´ om vikten av kollektiva verktyg.

Att inte nöja sig med att ”tala om” förbättringar utan också agera (genomföra aktioner) är min egen käpphäst som även den går att återfinna inom RUC:s nätverksmodell men här tror jag att det finns mer att göra. Sist men inte minst vill jag nämna närheten till akademien och de samarbetsytor som sedan länge finns etablerade och befästa inom RUC.

På vilket sätt har roll och ansvarsfördelning betydelse för en förskola/skolas utvecklingsarbete?

För att nå framgång i ett skolförbättringsarbete behövs en god förbättringskapacitet på den lokala skolan och hur skolan är organiserad spelar stor roll för hur framgångsrik man blir i olika satsningar. Att organisera skolan är ett ansvar som hamnar inom rektors pedagogiska ansvar men samtidigt vet vi från forskningen att skolans pedagogiska ledarskap stärks när fler på skolan deltar i uppgiften. En organisation med mellanledare/förändringsagent är något som vi skolutvecklingsforskare ofta förespråkar, dvs lärare med ett utökat pedagogiskt ledningsansvar som bland annat infattar att leda kollegors lärande och att sprida de lärdomarna.

Vad är svårigheterna vid denna typ av samverkan?

Jag tycker att den största utmaningen är att få till insatser som når alla barn och elever i våra förskolor och skolor. Insatserna har en tendens att antingen hamna på en nivå för generell organisatorisk nivå eller på individnivå. Till de senare tänker jag på sådana satsningar som i första hand är riktade till enskilda lärare eller annan skolpersonal. Framgångsrika skolförbättrande insatser är genomgripande och nära kärnverksamheten samtidigt som de är långsiktiga och hållbara. Därför behövs både och, dvs insatser som ser till helheten. Uttryckt med lite andra ord; ”undervisningsnära” satsningar som är samordnade med olika ”skolorganisatoriska” insatser.



inom andra områden kommer att medverka. Vid ~~fösta~~ nästa träffen är även rektorer i förskolan och deras roll en viktig programpunkt. ~~Ky~~ *Ky* *fiken på utveckling av digitalisering i förskolan* startar den 5 oktober och ett hundratal pedagoger från hela Värmland och även några ytterligare orter i landet är ~~anmälda~~ *anmälda* att delta.

[Mer information om innehållet i denna satsning samt anmälningsslänk finner du här!](#) Anmälan är fortfarande öppen och med den 20 september.



Tobias Berger, redaktör  
Pedagog Värmland

Pedagog Värmland- Vi bygger nytt

Webbplatsen Pedagog Värmland, mötesplatsen för lärare, forskare och lärarutbildning har tuffat på sedan 2013 i ungefär samma ~~som~~ *som* den hade vid starten. Den har för all del åldrars väl, men nu har det blivit dags att bygga om! Den ska bli snyggare, trevligare, mer lättnavigerad och det ska bli lättare att hitta intressanta evenemang, resurser och samverkansmöjligheter.

Vi har jobbat med referensgrupper för att hitta det som saknas i dagens Pedagog Värmland– framförallt en brist på guidning bland det stora materialet. Och vi har tänkt och önskat vad vi vill ha luftigare design, bättre struktur och ökad möjlighet att hitta ~~samvekan~~ *samvekan* mellan skola och universitet. Detta arbetar nu Karlstads universitets webbleverantör Bulldozer febrilt med och resultatet ska vi lansera senare i höst.

## Intervju med Maria Kjällström

I vår intervjuserie med skolchefer har turen kommit till Maria Kjällström som har jobbat med RUC på olika sätt.



Maria Kjällström, Skoldirektör för Barn och ungdomsförvaltningen i Karlstads kommun och ledamot i RUC:s styrelse samt i LUN (Lärarytbildningsnämnden)

Hur ser din historia med RUC ut?

Min historia är ganska lång, redan 2001 började jag jobba som utvecklingsledare på RUC. På den tiden hade RUC utvecklingsuppdrag för arbetslag och skolor. Jag träffade lärare och rektorer för att utveckla det gemensamma arbetet och lärandet. Det var ett stort sug efter att hitta bra former för kollegialt arbete. Efter ett år fick jag rollen "föreståndare" för RUC. Från 2005 arbetade jag på Myndigheten för skolutveckling och då var RUC en mycket viktig samarbetspartner för myndigheten och vi möttes regelbundet för att utforma stöd för kommuner i hela Sverige. När jag sedan 2009 började i Hammarö kommun var RUC den part som försåg kommunen med omvärldsspanning, kontakt med forskning och kompetensutveckling.

Hur ser du på RUC:s roll och funktion idag och framåt?

Den senaste perioden har RUC utvecklats från att i huvudsak arbeta med fokus på kompetensutveckling för aktiva pedagoger så har också forskning och lärarutbildning blivit områden som RUC påverkar. RUC är bryggan och företräder huvudmännen i universitetets olika arenor samtidigt som RUC samtal med huvudmännen lotsar i samarbete och identifierar möjligheter till gemensamma utvecklingsområden.

Vad anser du är RUC:s utmaningar i framtiden?

Innehållsligt kommer det att börjas arbetet med kompetensutveckling, karriärmöjligheter, koppling mellan teori och praktik, angelägen forskning och digitalisering fortsatt att vara viktiga. RUC är mycket viktig när försöksverksamheten med ULF lämnar försöksstadiet och övergår i fastare former. För RUC kommer frågan om att involvera de fristående huvudmännen vara viktig för alla värmländska elevers skull.

## Endagarsaktiviteter i höst

- 14/9 En heldag om återkoppling som SOLnätverket arrangerar tillsammans med RUC. Inbjudanhar skickats ut via skolchefer och SOL-nätverkets deltagare.
- 1/10 Digital WETT -dag för skolchefer och rektorer i Värmland
- 7/10 Specialpedagogisk dag för specialpedagoger och speciallärare. [Anmälan är öppen!](#)

Vill du få RUC:s nyhetsbrev?

Vi på RUC skickar ut detta nyhetsbrev två gånger per år med ~~er~~följning i mitten av terminen. Du kan prenumerera på nyhetsbrevet och vi hoppas att detta gör det lättare att hålla sig uppdaterad om vad som är på gång hos oss.

[Du anmäler dina kontaktuppgifter här.](#)

Sprid gärna nyhetsbreveti personalrum och på anslagstavlor till dina kollegor! Du kan också ta del av RUC:s aktiviteter på vår FB eller [vår sida](#) där du hittar RUC:s hela [kalendarium](#).

Hälsningar

Monica Evermark,